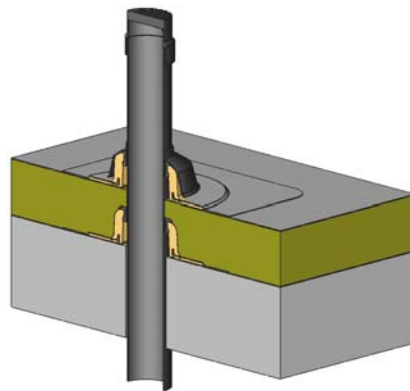




Für gutes Wetter im Bau.

Einbauanleitungen für alle
SitaSystemlüfter und SitaSanierungslüfter

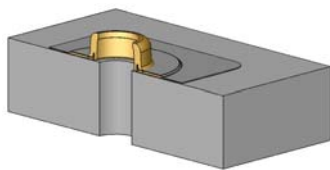


Inhaltsangabe

1. SitaSystemlüfter 1
2. SitaSanierungslüfter 4

1. SitaSystemlüfter

1.1



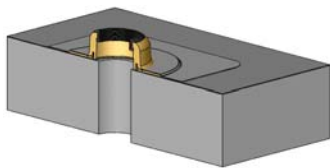
Die SitaSystemlüfter Grundplatte mittig über die Dachausparung des Dachaufbaus setzen und mechanisch fixieren.

Durchbruch [mm]

Systemlüfter DN 100 \varnothing 170

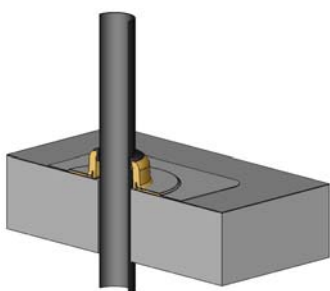
Systemlüfter DN 150 \varnothing 220

1.2



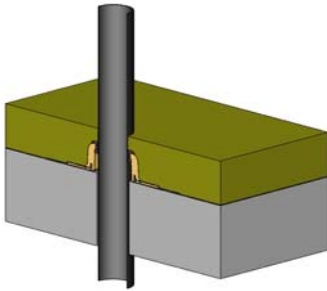
Die Dachbahn mit der Anschlussmanschette der Grundplatte verschweißen oder verkleben. Den beiliegenden Dichtring in das obere Ende der Grundplatte einsetzen und innenseitig mit Gleitmittel einstreichen

1.3



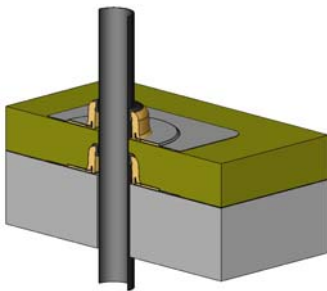
Die Außenseite des PE-Rohres des Systemlüfters mit Gleitmittel einstreichen und durch den Dichtring der eingebauten Grundplatte auf die gewünschte Höhe schieben.

1.4



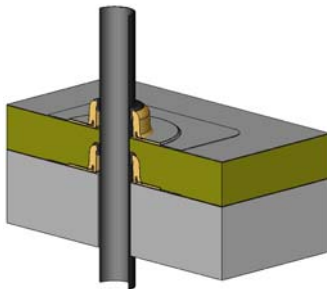
In die Wärmedämmung das Negativ der Grundplatte einschneiden und die Wärmedämmung aufbringen.

1.5



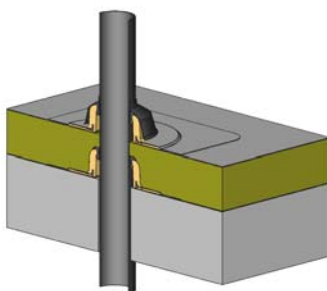
Den Dichtring in die Grundplatte des Systemlüfters einsetzen.
Das eingebaute PE-Rohr außenseitig sowie den Dichtring innenseitig mit Gleitmittel einstreichen und von oben über das Anschlussrohr schieben. Die Grundplatte mit dem Dachaufbau mechanisch fixieren.

1.6



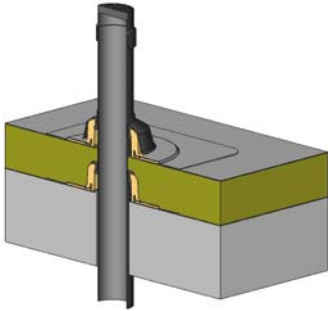
Die Dachabdichtung mit der Anschlussmanschette der Grundplatte verschweißen oder verkleben.

1.7



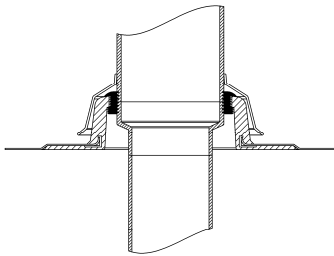
Den Regenabweiser von oben über das PE-Rohr bis zur Grundplatte aufchieben.

1.8



Beim Einsatz der Regenhaube oder des Schutzgitters, den Befestigungsring auf das eingebaute PE-Rohr setzen und die Regenhaube ohne Gleitmittel bzw. das Schutzgitter mit Gleitmittel aufschieben.

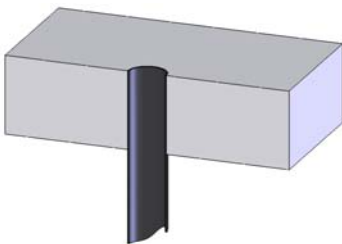
1.9



Bei Rohren mit Reduzierungen ist darauf zu achten, dass die Dichtung der Grundplatte komplett an dem Rohrstück DN 100 bzw. DN 150 anliegt.

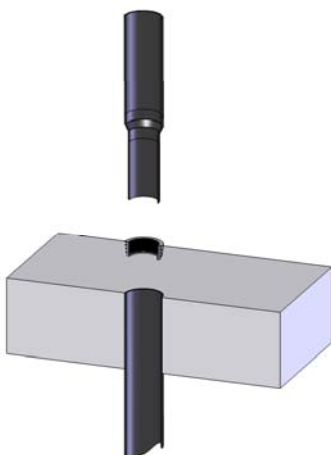
2. SitaSanierungslüfter

2.1



Sanierung eines bündig mit der Dachkonstruktion abgeschnittenen Lüftungsrohrs mit dem passenden SitaSanierungslüfter.

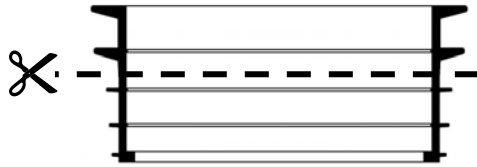
2.2



Die notwendige Länge des SitaSanierungslüfters ermitteln und ggf. kürzen.
Auf das Stutzenende des SitaSanierungslüfters den beiliegenden mehrlippigen Dichtring aufsetzen und außenseitig mit Gleitmittel einstreichen. Gegebenenfalls die Dichtung gemäß Punkt 2.3 zuschneiden.

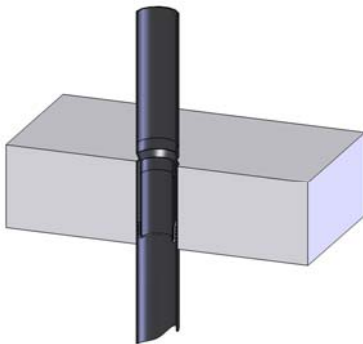
Für den Rückstaubereich 1 ist die Dichtung an der markierten Linie zu kürzen und nur der untere Teil zu verwenden.

2.3



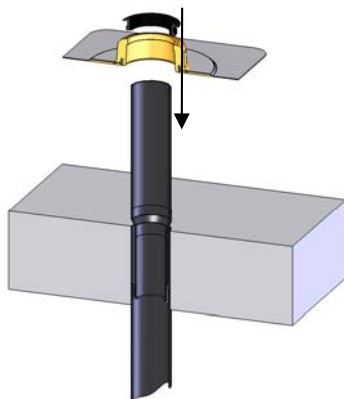
Serie	Rückstau- bereich 1	Rückstau- bereich 2
Sani 63	68-71 mm	72-86 mm
Sani 75	82-88 mm	88-103 mm
Sani 110	115-121 mm	121-130 mm

2.4



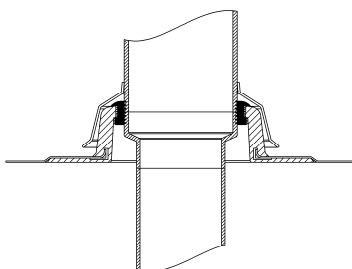
Das PE-Rohr des SitaSystemlüfters mit aufgesetztem Dichtring in das innenseitig mit Gleitmittel eingestrichene zu sanierende Rohr einschieben.

2.5



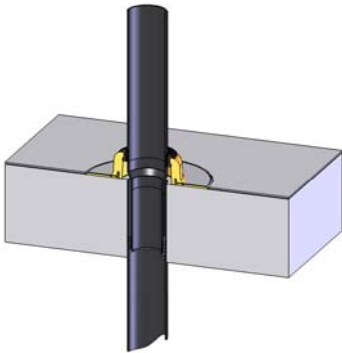
Den Dichtring in die Grundplatte des SitaSystemlüfters einsetzen. Das eingebaute PE-Rohr außenseitig sowie den Dichtring innenseitig mit Gleitmittel einstreichen und von oben über das Anschlussrohr schieben. Die SitaSystemlüfter Grundplatte mit dem Dachaufbau mechanisch fixieren.

2.6



Bei Rohren mit Reduzierungen ist darauf zu achten, dass die Dichtung der Grundplatte komplett an dem Rohrstück DN 100 bzw. DN 150 anliegt.

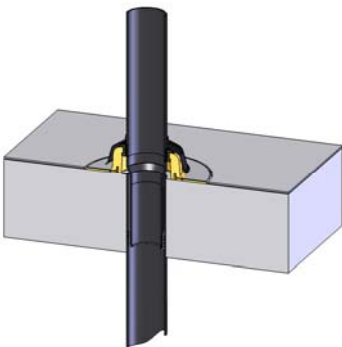
2.7



Die Dachabdichtung bzw. Dampfsperre mit der Anschlussmanschette der Grundplatte verschweißen oder verkleben.

Beim Aufbringen von Dämmung weiter bei Punkt 1.4.

2.8



Sonst den Regenabweiser von oben über das PE-Rohr bis zur Grundplatte aufchieben.

Bezeichnung	Rückstaubereich 1	Rückstaubereich 2
	(mm)	(mm)
SitaSanierungslüfter 63	68- 71	72-86
SitaSanierungslüfter 75	82-88	88-103
SitaSanierungslüfter 90	100-109	
SitaSanierungslüfter 110	115-121	121-130
SitaSanierungslüfter 125	140-168	
SitaSanierungslüfter 160	178-205	



Sita Bauelemente GmbH
Ferdinand-Braun-Straße 1
D-33378 Rheda-Wiedenbrück
Tel +49 (0) 2522-8340-160
Fax +49 (0) 2522-8340-260
E-Mail: info@sita-bauelemente.de
www.sita-bauelemente.de



Stand: 06.2013

Technische Änderungen, auch ohne Ankündigung, vorbehalten.